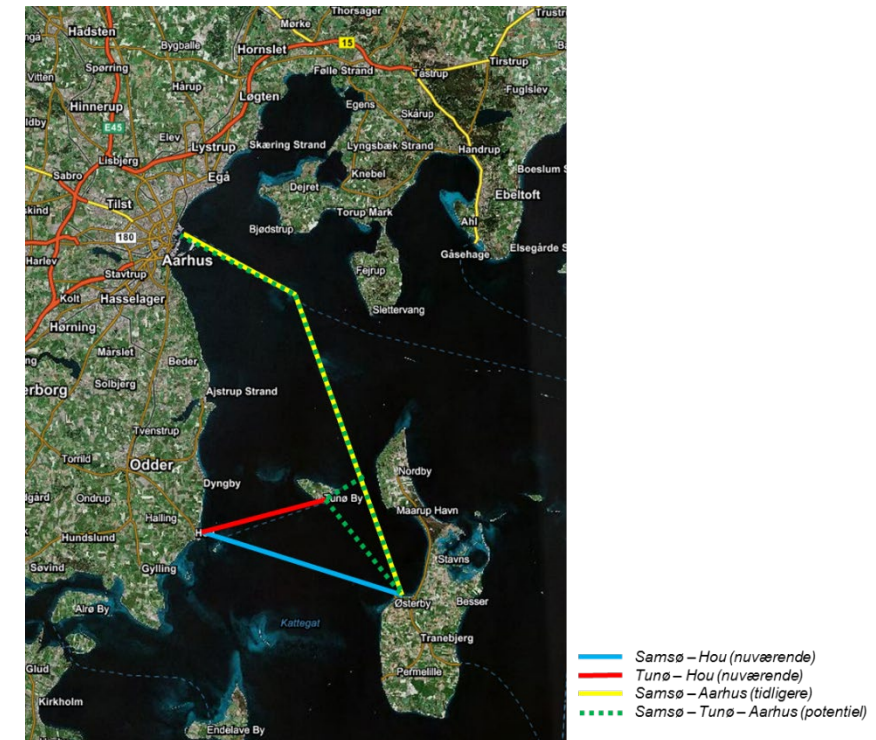
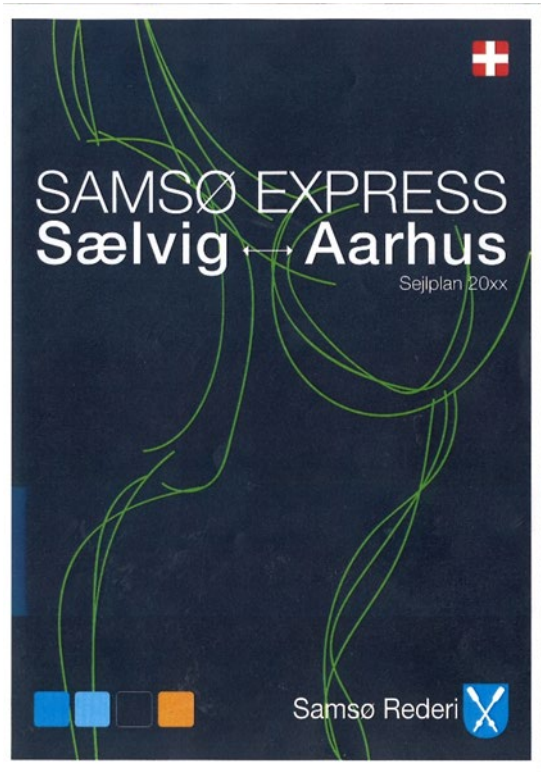




**SAMSØ KOMMUNE**  
- vi gør det sammen

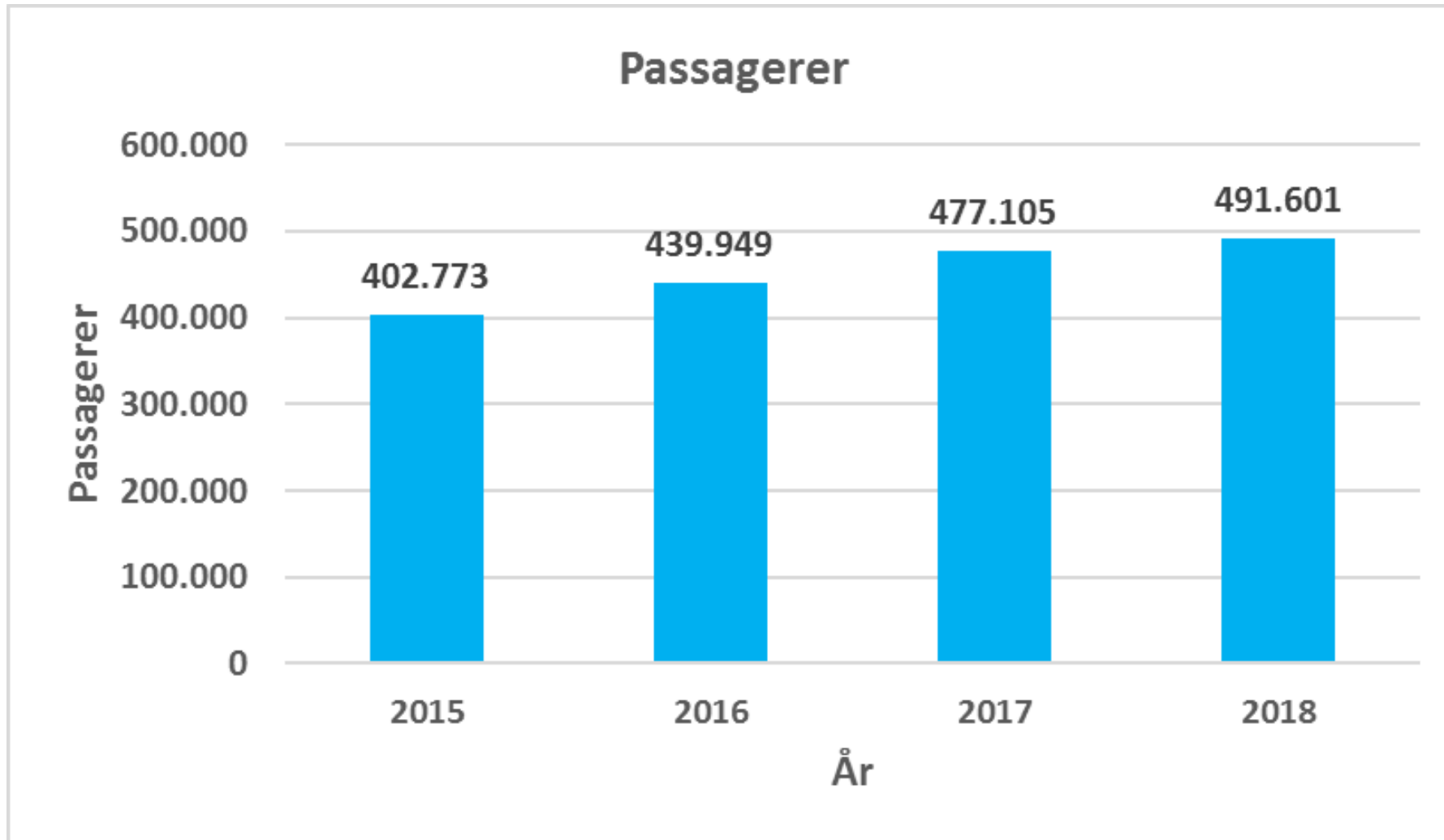
## Borgermøde om Hurtigfærgen Kultursalen 10. Januar 2019



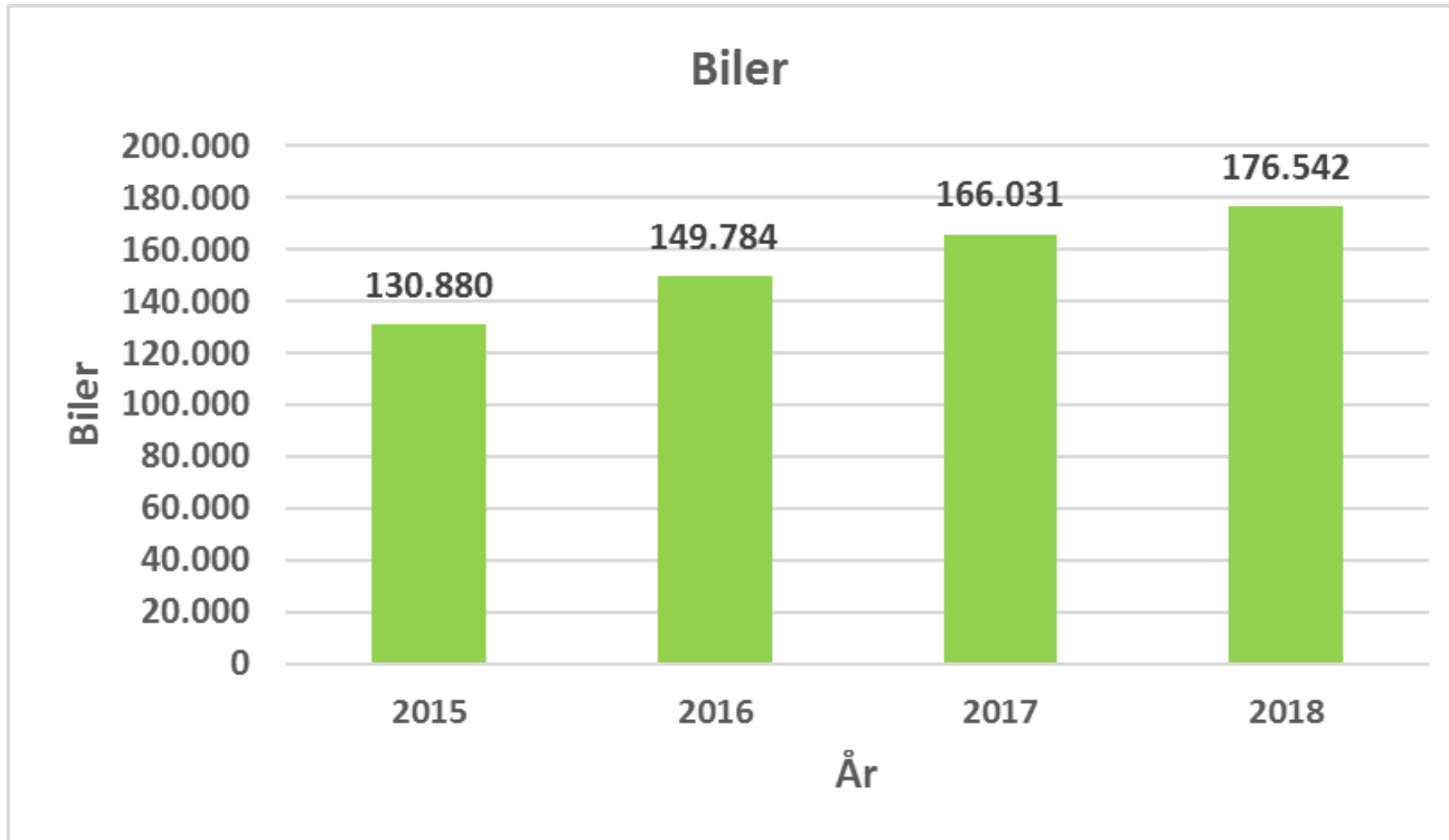
# Hurtigfærge - økonomi

- 1) **Udvikling i økonomi og antal passagerer Sælvig – Hov**
- 2) Budget 2020
- 3) Aarhus og Odder
- 4) Økonomioversigt færgedrift for 2 ruter
- 5) Finansiering

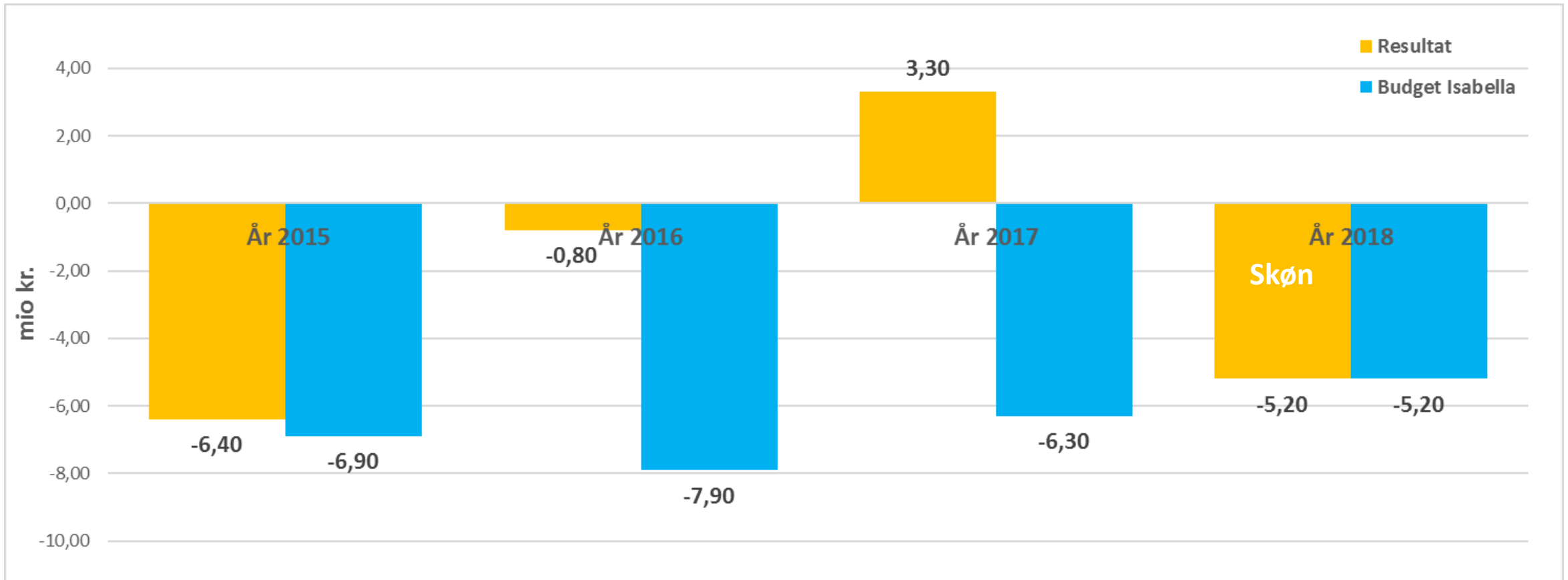
## Udvikling antal passagerer



## Udvikling i biler



## Resultat og budget for Samsø rederi (mio.kr.)



# Hurtigfærge - økonomi

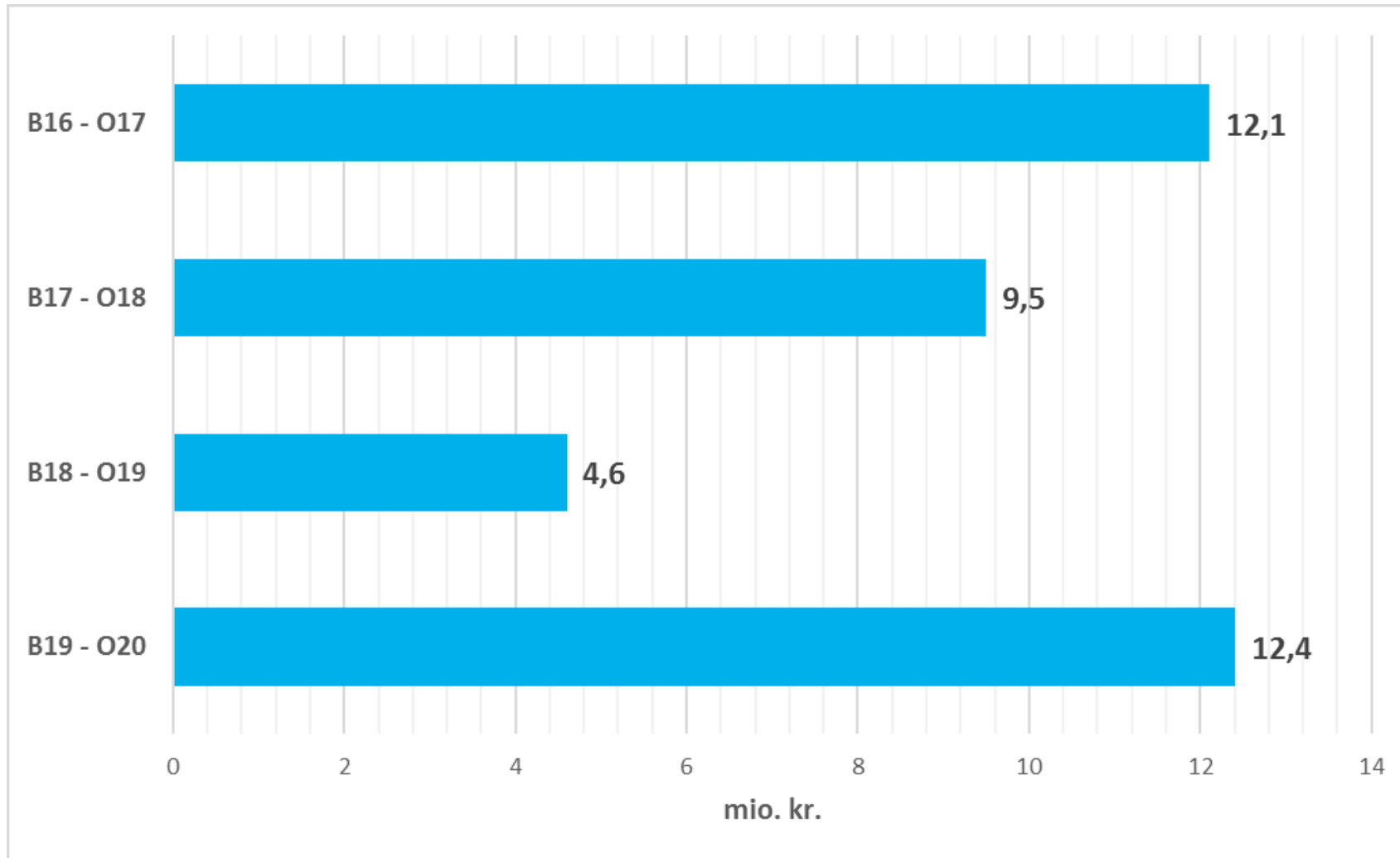
- 1) Udvikling i økonomi og antal passagerer Sælvig – Hov
- 2) Budget 2020**
- 3) Aarhus og Odder
- 4) Økonomioversigt færgedrift for 2 ruter
- 5) Finansiering

## Budget 2020

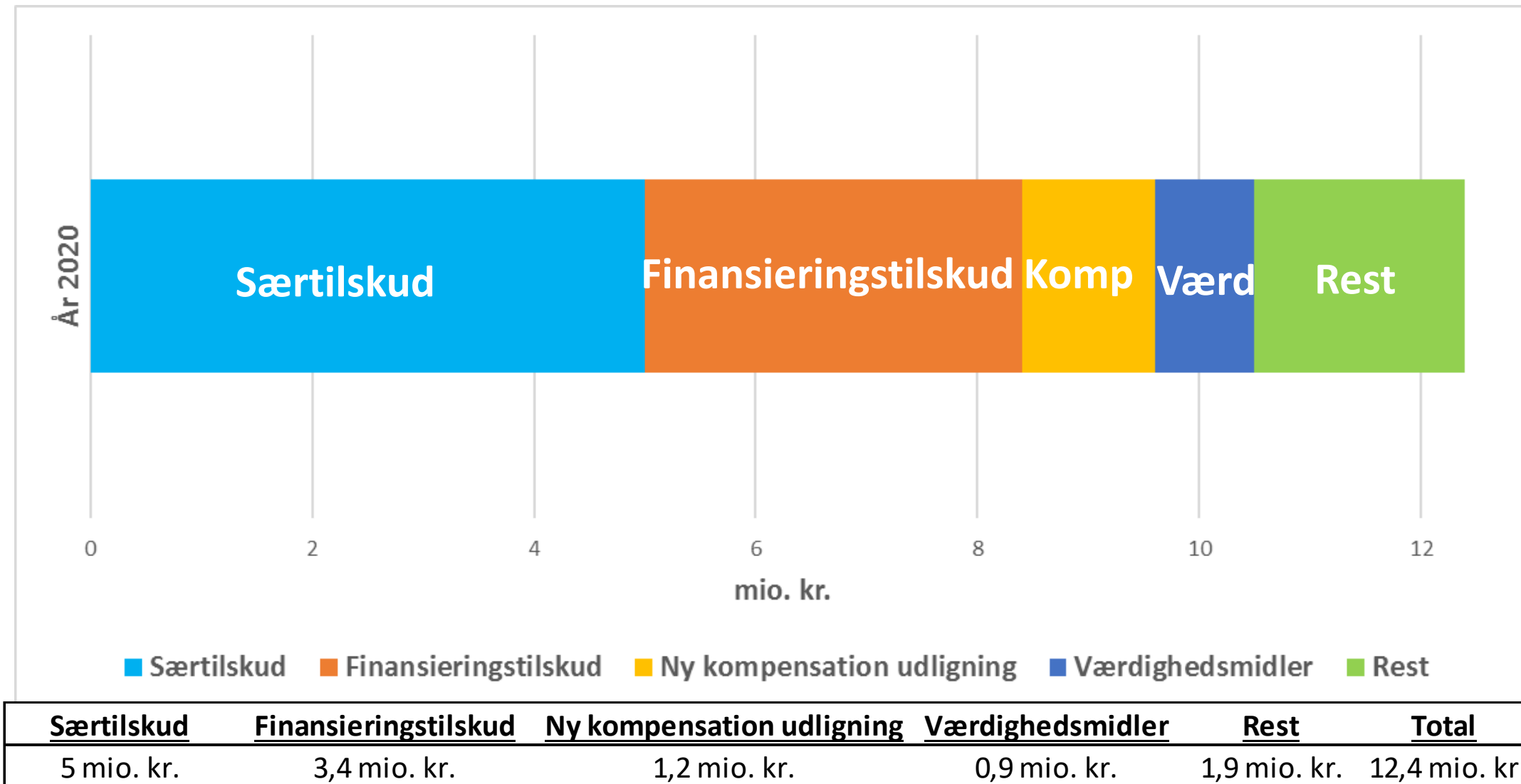
KB vedtog i enighed et budget i balance for 2019

For overslagsår 2020 fremgår dog en rammebesparelse på ca. 12 mio. kr.

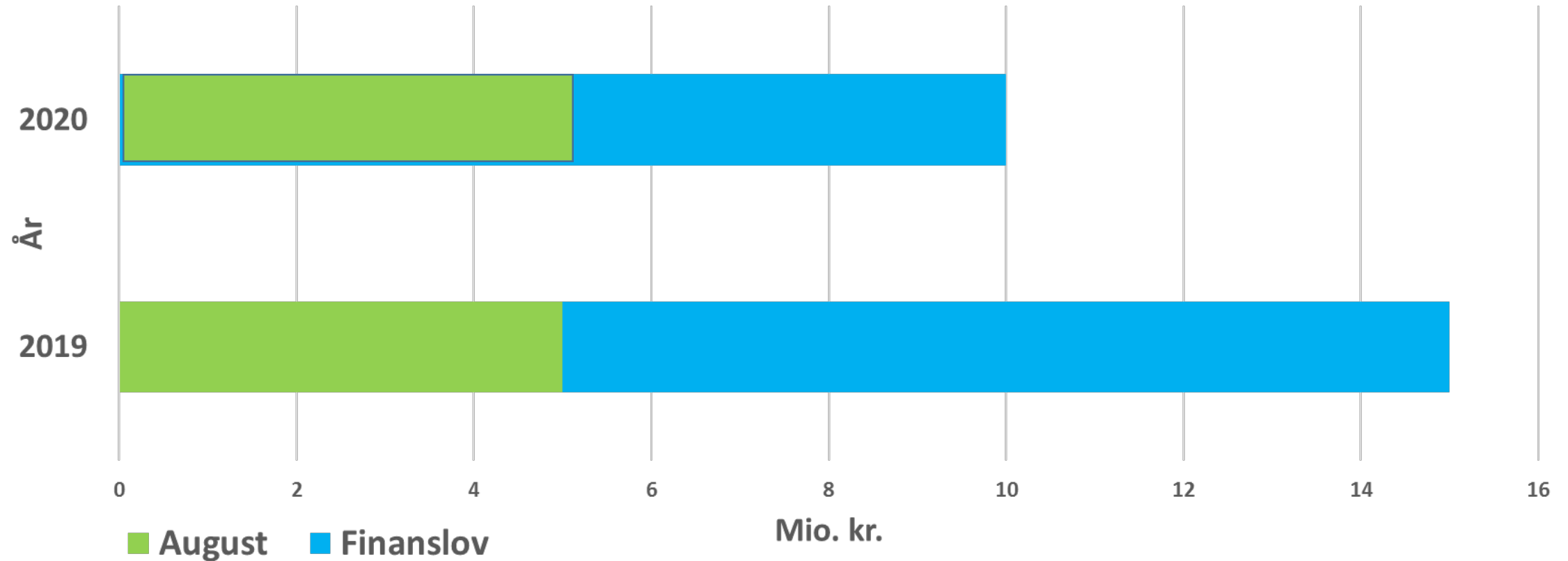
## Økonomi i overslagsårene (underskud i mio. kr.)



## Økonomi i overslagsåret 2020 (underskud i mio. kr.)



## Særtilskud 2019-2020 (mio. kr.)



# Hurtigfærge - økonomi

- 1) Udvikling i økonomi og antal passagerer Sælvig – Hov
- 2) Budget 2020
- 3) Aarhus og Odder**
- 4) Økonomioversigt færgedrift for 2 ruter
- 5) Finansiering

## Aarhus og Odder

### *Odder kommune:*

Beslutning med intention om at Tunø indgår i projektet med betaling fra kommunens side. Omfang aftales senere med henvisning til arbejdet med Tunøs forhold generelt.

### *Aarhus kommune:*

Åbning for landing ved Dokk1 med overvejelser om anløbsvilkår. Kommunen indgår ikke i betaling af driften.

# Hurtigfærge - økonomi

- 1) Udvikling i økonomi og antal passagerer Sælvig – Hov
- 2) Budget 2020
- 3) Aarhus Havn og Odder
- 4) **Økonomioversigt færgedrift for 2 ruter**
- 5) Finansiering

**Scenarier fra oktober 2018's sagsfremstilling: Beslutning om et udbud af en hurtigfærge mellem Sælvig - Aarhus**  
*Sagsnr.: 741-2018-6092*

<u>Scenarier</u>	<u>Scenarie 1</u>	<u>Scenarie 2</u>	<u>Scenarie 3</u>	<u>Scenarie 4</u>
Sejlads	12 måneder	12 måneder	8 måneder (mar. t.o.m okt.)	12 måneder
Antal ture	1.736	2.106	1.718	1.736
Antal pass.	161.199	201.175	183.000	100.000
<b>Tilskudsbehov (kr.)</b>	<b>4,7 mio.</b>	<b>3,6 mio.</b>	<b>2,0 mio.</b>	<b>8,0 mio.</b>

## Udgifter til færgedrift for to ruter (mio.kr.)

År og måneders drift af hurtigfærgen	<u>År 2020</u> 6 måneder	<u>År 2021</u> 8 måneder	<u>År 2022</u> 12 måneder	<u>År 2023</u> 12 måneder
<i>Antal pass.</i>	<i>166.000</i>	<i>183.000</i>	<i>201.000</i>	<i>201.000</i>
<i>Antal ture</i>	<i>1.360</i>	<i>1.718</i>	<i>2.106</i>	<i>2.106</i>

## Udgifter til færgedrift for to ruter (mio.kr.)

År og måneders drift af hurtigfærgen	<u>År 2020</u> 6 måneder	<u>År 2021</u> 8 måneder	<u>År 2022</u> 12 måneder	<u>År 2023</u> 12 måneder
<b><i>Antal pass.</i></b>	<b><i>166.000</i></b>	<b><i>183.000</i></b>	<b><i>201.000</i></b>	<b><i>201.000</i></b>
<b><i>Antal ture</i></b>	<b><i>1.360</i></b>	<b><i>1.718</i></b>	<b><i>2.106</i></b>	<b><i>2.106</i></b>
Driftstilskud	0,0	1,1	3,4	3,4

## Udgifter til færgedrift for to ruter (mio.kr.)

År og måneders drift af hurtigfærgen	<u>År 2020</u> 6 måneder	<u>År 2021</u> 8 måneder	<u>År 2022</u> 12 måneder	<u>År 2023</u> 12 måneder
<b><i>Antal pass.</i></b>	<b><i>166.000</i></b>	<b><i>183.000</i></b>	<b><i>201.000</i></b>	<b><i>201.000</i></b>
<b><i>Antal ture</i></b>	<b><i>1.360</i></b>	<b><i>1.718</i></b>	<b><i>2.106</i></b>	<b><i>2.106</i></b>
Driftstilskud	0,0	1,1	3,4	3,4
Reserve til uforudsete udgifter	1,0	1,0	1,0	1,0

## Udgifter til færgedrift for to ruter (mio.kr.)

År og måneders drift af hurtigfærgen	<u>År 2020</u> 6 måneder	<u>År 2021</u> 8 måneder	<u>År 2022</u> 12 måneder	<u>År 2023</u> 12 måneder
<b><i>Antal pass.</i></b>	<b><i>166.000</i></b>	<b><i>183.000</i></b>	<b><i>201.000</i></b>	<b><i>201.000</i></b>
<b><i>Antal ture</i></b>	<b><i>1.360</i></b>	<b><i>1.718</i></b>	<b><i>2.106</i></b>	<b><i>2.106</i></b>
Driftstilskud	0,0	1,1	3,4	3,4
Reserve til uforudsete udgifter	1,0	1,0	1,0	1,0
Reserve til manglede Indtægter	5,0	3,0	1,7	0,0
Manglede Indtægter(pct.)	(40%)	(25%)	(15%)	(0%)
Antal pass. efter reduktion	99.600	137.000	170.850	201.000

## Udgifter til færgedrift for to ruter (mio.kr.)

År og måneders drift af hurtigfærgen	<u>År 2020</u> 6 måneder	<u>År 2021</u> 8 måneder	<u>År 2022</u> 12 måneder	<u>År 2023</u> 12 måneder
<b><i>Antal pass.</i></b>	<b><i>166.000</i></b>	<b><i>183.000</i></b>	<b><i>201.000</i></b>	<b><i>201.000</i></b>
<b><i>Antal ture</i></b>	<b><i>1.360</i></b>	<b><i>1.718</i></b>	<b><i>2.106</i></b>	<b><i>2.106</i></b>
Driftstilskud	0,0	1,1	3,4	3,4
Reserve til uforudsete udgifter	1,0	1,0	1,0	1,0
Reserve til manglede Indtægter	5,0	3,0	1,7	0,0
Manglede Indtægter(pct.)	(40%)	(25%)	(15%)	(0%)
Antal pass. efter reduktion	99.600	137.000	170.850	201.000
<b>Totale udgifter</b>	<b>6,0</b>	<b>5,1</b>	<b>6,1</b>	<b>4,4</b>

# Hurtigfærge - økonomi

- 1) Udvikling i økonomi og antal passagerer Sælvig – Hov
- 2) Budget 2020
- 3) Aarhus og Odder
- 4) Økonomioversigt færgedrift for 2 ruter
- 5) **Finansiering**

## Nyt paxtilskud

jf. økonomi og indenrigsministeriets rapport om evaluering af tilskudsordninger s. 33

**Tabel 6.2**

Fordeling af tilskudsmidler på baggrund af opdaterede trafik- og omsætningstal (1.000 kr.)

Kommune	Færgerute	Oprindelig fordelingsnøgle	Ny fordelingsnøgle	Fordeling af tilskud med ny fordelingsnøgle	Ændring fra gl. til ny fordeling	Procentvis ændring
Struer	Venø-Kleppen	242	1.418	908	666	275
Skive	Fur-Branden	432	2.277	1.459	1.027	238
Lolland	Fejø-Kragenæs	347	1.520	974	627	181
Lolland	Femø-Kragenæs	177	633	405	228	128
Slagelse	Agersø-Stigsnæs	298	1.023	655	357	120
Lolland	Askø-Bandholm	86	265	170	84	97
Slagelse	Omø-Stigsnæs	219	655	420	201	92
Assens	Baagø-Assens	170	461	296	125	74
Holbæk	Orø-Holbæk	135	356	228	93	69
Samsø	Hou-Samsø	10.282	17.770	11.385	1.103	11


 økonomi og  
indenrigsministeriet

Evaluering af tilskudsordninger til nedsættelse  
af færgetakster for godstransport  
og personbefordring  
August 2018

## Finansiering til færgedrift for to ruter (mio.kr.)

År og måneders drift af hurtigfærgen	<u>År 2019</u> 0 måneder	<u>År 2020</u> 6 måneder	<u>År 2021</u> 8 måneder	<u>År 2022</u> 12 måneder	<u>År 2023</u> 12 måneder
Nyt paxtilskud	-1,1	-1,1	-1,1	-1,1	-1,1

## Ekstra indtjening Sælvig-Hou

Med udgangspunkt i budget for 2019

Nr.	Arbejdspapir 6	Handlemuligheder	kr.
	<b>Budgettilpasninger Rederiet</b>		
8	Indtægter	I forhold til det realiseret regnskabsresultat for 2017 kan indtægtsniveauet løftes med 2 mio. kr.	-2.000.000

Indtægtsbudgettet 2019: 61,2 mio. kr.

Jf. foreløbig regnskabsresultat 2018 er der yderligere plads til **1 mio. kr.** til finansieringen.

## Finansiering til færgedrift for to ruter (mio.kr.)

År og måneders drift af hurtigfærgen	<u>År 2019</u> 0 måneder	<u>År 2020</u> 6 måneder	<u>År 2021</u> 8 måneder	<u>År 2022</u> 12 måneder	<u>År 2023</u> 12 måneder
Nyt paxtilskud	-1,1	-1,1	-1,1	-1,1	-1,1
Ekstra indtjening Sælvig-Hou	-1,0	-1,0	-1,0	-1,0	-1,0

## **Sælvig og Hou havn**

Samsø Rederi betaler havneafgifter i hhv. Sælvig og Hov Havn.

I længere tid har der pågået en proces omkring fastsættelsen af den nødvendige driftsramme og dermed størrelsen af det samlede afgiftsniveau.

I Hov er der opnået en anden fordeling af udgifterne mellem hhv. Tunø og Samsø, som medfører en samlet lavere afgiftsbetaling for Samsø Rederi.

Derudover bortfalder moms for den særlige havneafgift i Hov fra 2020.

## Finansiering til færgedrift for to ruter (mio.kr.)

År og måneders drift af hurtigfærgen	<u>År 2019</u>	<u>År 2020</u>	<u>År 2021</u>	<u>År 2022</u>	<u>År 2023</u>
	0 måneder	6 måneder	8 måneder	12 måneder	12 måneder
Nyt paxtilskud	-1,1	-1,1	-1,1	-1,1	-1,1
Ekstra indtjening Sælvig-Hou	-1,0	-1,0	-1,0	-1,0	-1,0
Hov havn	-0,7	-1,0	-1,0	-1,0	-1,0
Sælvig havn		-0,2	-0,3	-0,3	-0,3

## § 21 midler

Tilskud til Læsø, Samsø og Ærø

Efter § 21 i lov om kommunal udligning og generelle tilskud ydes årligt et tilskud til kommuner på øer uden fast forbindelse, der består af én kommune.

Det samlede tilskud til Læsø, Samsø og Ærø Kommuner for 2019 udgør 86,1 mio. kr. og fordeles med 24,7 mio. kr. til Læsø Kommune, 31,5 mio. kr. til Samsø Kommune og 29,8 mio. kr. til Ærø Kommune.

Tilskuddet er sammensat efter følgende kriterier:

1. Der ydes et fast grundtilskud til hver kommune på 19,1 mio. kr.
2. Resttilskuddet fordeles forholdsmæssigt ud fra en fordelingsnøgle, der tager hensyn til antal **passagerer**, transport af gods og **sejldistance** på de færgeruter, der betjener de tre kommuner. Disse tal opgøres månedsvis for hver færgerute af Danmarks Statistik som hhv. personkm. og tonkm.

**Konklusion:** senest fra år 2023 indtræder ændringen i §21 midlerne, som bidrager til ca. **1,5 mio. kr.** pga. længere sejlads samt et samlet øget antal passagerer.

## Finansiering til færgedrift for to ruter (mio.kr.)

År og måneders drift af hurtigfærgen	<u>År 2019</u> 0 måneder	<u>År 2020</u> 6 måneder	<u>År 2021</u> 8 måneder	<u>År 2022</u> 12 måneder	<u>År 2023</u> 12 måneder
Nyt paxtilskud	-1,1	-1,1	-1,1	-1,1	-1,1
Ekstra indtjening Sælvig-Hou	-1,0	-1,0	-1,0	-1,0	-1,0
Hov havn	-0,7	-1,0	-1,0	-1,0	-1,0
Sælvig havn		-0,2	-0,3	-0,3	-0,3
§21 midler					-1,5

## Variabel rente i stedet for fast rente

I driftsbudgettet indgår en fast rente på leasingaftalen på 2%.

Ved en variabel rente i stedet for, er der en forventet årlig besparelse på **0,4 mio. kr.** ved nuværende renteniveau.

Mulighed for omlægning til fast rente senere hen eller ekstraordinært afdrag.

## Finansiering til færgedrift for to ruter (mio.kr.)

År og måneders drift af hurtigfærgen	<u>År 2019</u> 0 måneder	<u>År 2020</u> 6 måneder	<u>År 2021</u> 8 måneder	<u>År 2022</u> 12 måneder	<u>År 2023</u> 12 måneder
Nyt paxtilskud	-1,1	-1,1	-1,1	-1,1	-1,1
Ekstra indtjening Sælvig-Hou	-1,0	-1,0	-1,0	-1,0	-1,0
Hov havn	-0,7	-1,0	-1,0	-1,0	-1,0
Sælvig havn		-0,2	-0,3	-0,3	-0,3
§21 midler					-1,5
Variabel rente i stedet for fast rente		-0,4	-0,4	-0,4	-0,4

## Finansiering til færgedrift for to ruter (mio.kr.)

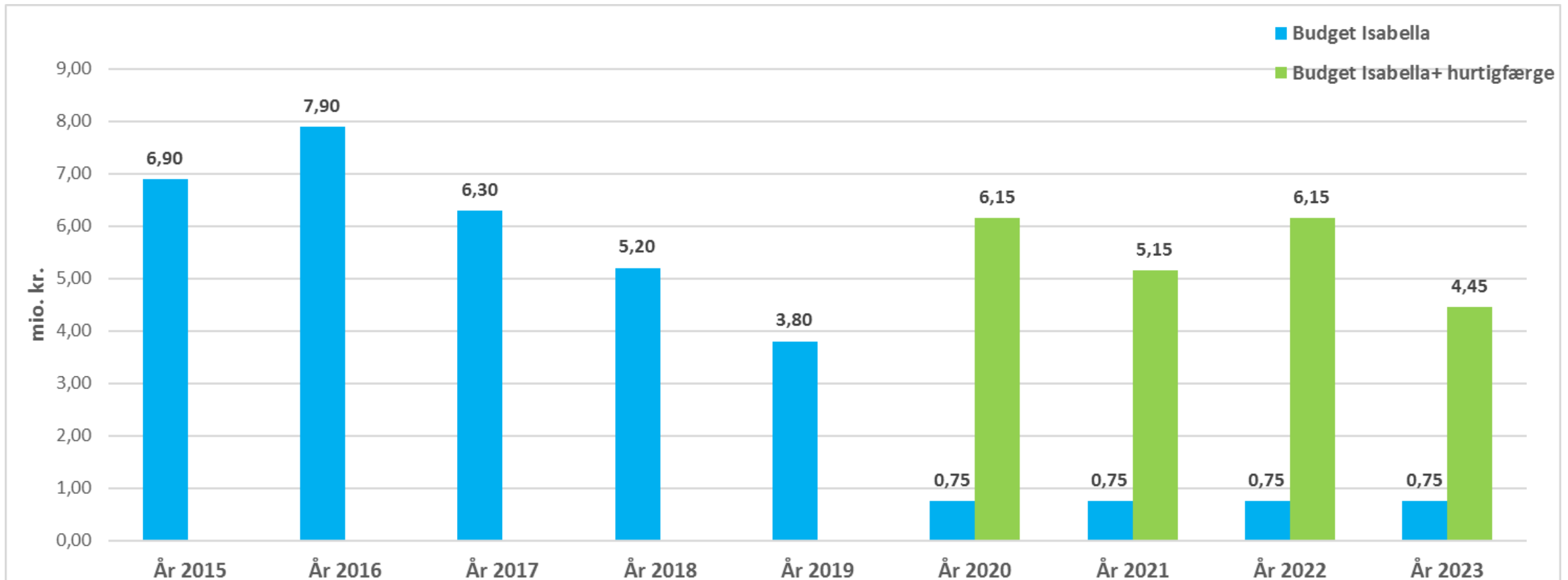
År og måneders drift af hurtigfærgen	<u>År 2019</u> 0 måneder	<u>År 2020</u> 6 måneder	<u>År 2021</u> 8 måneder	<u>År 2022</u> 12 måneder	<u>År 2023</u> 12 måneder
Nyt paxtilskud	-1,1	-1,1	-1,1	-1,1	-1,1
Ekstra indtjening Sælvig-Hou	-1,0	-1,0	-1,0	-1,0	-1,0
Hov havn	-0,7	-1,0	-1,0	-1,0	-1,0
Sælvig havn		-0,2	-0,3	-0,3	-0,3
§21 midler					-1,5
Variabel rente i stedet for fast rente		-0,4	-0,4	-0,4	-0,4
<b>Totale finansiering</b>	<b>-2,8</b>	<b>-3,7</b>	<b>-3,8</b>	<b>-3,8</b>	<b>-5,3</b>

## Totale tilskudsbehov (mio.kr.)

År og måneders drift af hurtigfærgen	<u>År 2019</u> 0 måneder	<u>År 2020</u> 6 måneder	<u>År 2021</u> 8 måneder	<u>År 2022</u> 12 måneder	<u>År 2023</u> 12 måneder
Totale udgifter		6,0	5,1	6,1	4,4
Totale finansiering	-2,8	-3,7	-3,8	-3,8	-5,3
<b>Totale tilskudsbehov</b>	<b>2,8</b>	<b>-2,3</b>	<b>-1,3</b>	<b>-2,3</b>	<b>0,9</b>
<hr/>					
<b>Akkumuleret</b>	<b>2,8</b>	<b>0,5</b>	<b>-0,8</b>	<b>-3,1</b>	<b>-2,2</b>

- Totale tilskudsbehov i alt: 2,2 mio. kr.
- Hurtigfærge er fuldt finansieret fra 2023 og frem.
- Totale reservepuljer ca. 22 mio. kr. i perioden 2020-2023

## Budget Isabella og for begge ruter (mio.kr.)



## Næste skridt – politisk forhandling

